



REPORTE MERCADO INTERNO AUTOMOTOR

DICIEMBRE DE 2009





VEHÍCULOS LIGEROS COMERCIALIZADOS EN DICIEMBRE DE 2009

LA COMERCIALIZACIÓN DE VEHÍCULOS AUTOMOTORES LIGEROS DURANTE DICIEMBRE DE 2009 FUE DE **91 MIL 961 UNIDADES**, CIFRA **9.2 POR CIENTO INFERIOR A LO REGISTRADO EN 2008** CUANDO SE VENDIERON **101 MIL 297 VEHÍCULOS**.

CON ESTE RESULTADO CONTINÚA EL DESCENSO DEL MERCADO AUTOMOTOR, LAS VENTAS ANUALIZADAS FUERON DE **754 MIL 918 UNIDADES EN DICIEMBRE DE 2009**, ES DECIR LA SUMA DE LOS DOCE ÚLTIMOS MESES (ENERO A DICIEMBRE DE 2009). EN ESTE MISMO LAPSO, PERO DE 2008, SE CERRÓ CON UN MILLÓN 25 MIL 520 VEHÍCULOS.

LAS VENTAS ACUMULADAS EN 2009 DISMINUYERON 1.22% RESPECTO AL ACUMULADO DE 12 MESES INMEDIATO ANTERIOR (DICIEMBRE 2008 A NOVIEMBRE 2009), LO QUE REPRESENTA QUE EL MERCADO CONTINÚA DISMINUYENDO Y NO HA TOCADO FONDO LA ACTUAL CRISIS.

Ventas acumuladas 12 meses			
Periodo		Unidades	Var. % mes anterior
Feb 08	Ene 09	998,340	-2.65%
Mar 08	Feb 09	972,923	-2.55%
Abr 08	Mar 09	957,047	-1.63%
May 08	Abr 09	925,338	-3.31%
Jun 08	May 09	892,953	-3.50%
Jul 08	Jun 09	867,505	-2.85%
Ago 08	Jul 09	838,624	-3.33%
Sept 08	Ago 09	811,431	-3.24%
Oct 08	Sept 09	793,319	-2.23%
Nov 08	Oct 09	777,894	-1.94%
Dic 08	Nov 09	764,254	-1.75%
Ene 09	Dic 09	754,918	-1.22%



FACTORES DE IMPACTO NEGATIVO EN EL CONSUMIDOR

SERIE ANUALIZADA DE 2004 A 2009

MILES DE UNIDADES



FUENTE: ELABORADO POR AMDA.



VEHÍCULOS LIGEROS COMERCIALIZADOS EN DICIEMBRE DE 2008 Y 2009

Unidades comercializadas				
	Diciembre		Variación	
Segmento	2008	2009	Unidades	Porcentaje
Subcompactos	31,196	22,777	-8,419	-27.0%
Compactos	23,051	25,318	2,267	9.8%
De lujo	4,405	3,541	-864	-19.6%
Deportivos	633	685	52	8.2%
Usos múltiples	22,900	22,187	-713	-3.1%
Camiones ligeros	18,762	17,271	-1,491	-7.9%
Camiones pesados ¹	350	182	-168	-48.0%
Total	101,297	91,961	-9,336	-9.2%

Camiones pesados ¹ incluye: F450, F550, Silverado HD y Kodiak.

EN ESTE MES, CINCO DE LOS SIETE SEGMENTOS CONTINÚAN REGISTRANDO UNA TENDENCIA NEGATIVA RESPECTO A IGUAL PERÍODO DE 2008. LA MAYOR CAÍDA, **48%** EN TÉRMINOS RELATIVOS, SE DIO EN LA COLOCACIÓN DE **VEHÍCULOS DE PESO BRUTO SUPERIOR A LAS 3.5 TONELADAS**, CONCLUYENDO EL MES CON 168 UNIDADES MENOS.

LOS SEGMENTOS QUE TAMBIÉN CERRARON CON UNA DESACELERACIÓN PRONUNCIADA EN EL MISMO LAPSO FUERON **SUBCOMPACTOS, DESCENDEN 27%** CON 8 MIL 419 UNIDADES MENOS; **LOS DE LUJO DISMINUYERON 19.6%**, CON 864 AUTOMOTORES MENOS; **USOS MÚLTIPLES CAYÓ 3.1%**, LO QUE SIGNIFICÓ DEJAR DE COLOCAR 713 UNIDADES. LOS **CAMIONES LIGEROS REGISTRARON TAMBIÉN UN COMPORTAMIENTO DESCENDENTE DE 7.9%**, CON UNA COMERCIALIZACIÓN DE 17 MIL 271 UNIDADES, LO QUE REPRESENTÓ MIL 491 VEHÍCULOS MENOS.

POR SU PARTE, LOS SEGMENTOS DE VEHÍCULOS **COMPACTOS Y DEPORTIVOS** FUERON LOS ÚNICOS QUE **REGISTRARON CRECIMIENTO DE 9.8% Y 8.2%, RESPECTIVAMENTE**. LOS COMPACTOS CON UNA FUERTE CAMPAÑA DE FIN DE AÑO FACTURARON 25 MIL 318 UNIDADES, LO QUE SIGNIFICÓ 2 MIL 267 VEHÍCULOS MÁS QUE EL MISMO MES DE 2008; LOS VEHÍCULOS DEPORTIVOS FACTURARON 685 UNIDADES, LO QUE REPRESENTÓ 52 VEHÍCULOS MÁS QUE EN EL MISMO LAPSO DEL AÑO PASADO.



VENTAS MENSUALES DESESTACIONALIZADAS

COMPARADO CON EL MES PRECEDENTE, **EN DICIEMBRE LAS VENTAS TUVIERON UN INCREMENTO DE 41.7%**, CON LO QUE SE COLOCARON **27MIL 048 UNIDADES MÁS**. TODOS LOS SEGMENTOS REGISTRARON TASAS POSITIVAS ENTRE EL 19.1% Y EL 63.3% POR CIENTO.

Unidades comercializadas				
	2009		Variación	
Segmento	Nov	Dic	Unidades	Porcentaje
Subcompactos	18,185	22,777	4,592	25.3%
Compactos	15,842	25,318	9,476	59.8%
De lujo	2,588	3,541	953	36.8%
Deportivos	575	685	110	19.1%
Usos múltiples	13,587	22,187	8,600	63.3%
Camiones ligeros	13,997	17,271	3,274	23.4%
Camiones pesados ¹	139	182	43	30.9%
Total	64,913	91,961	27,048	41.7%

CAMIONES PESADOS ¹ INCLUYE: F450, F550, SILVERADO HD Y KODIAK.

VEHÍCULOS LIGEROS COMERCIALIZADOS DE ENERO A DICIEMBRE DE 2008 Y 2009

AL CONCLUIR 2009, LA COMERCIALIZACIÓN DE VEHÍCULOS LIGEROS **DESCENDIÓ 26.4%** EN COMPARACIÓN CON EL MISMO PERIODO DE 2008. **SE VENDIERON 754 MIL 918 VEHÍCULOS**, EQUIVALENTE A 270 MIL 602 UNIDADES MENOS. SOLO EL SEGMENTO DE AUTOS DEPORTIVOS REGISTRÓ CRECIMIENTO DE 7.8% EN EL AÑO.

ESTOS RESULTADOS COLOCAN AL MERCADO EN UNA POSICIÓN SÓLO SUPERIOR A LA REGISTRADA EN 1999 Y POR DEBAJO DE LAS VENTAS DEL 2000 PARA ESTE MISMO PERIODO.

Segmento	2008	Estructura %	2009	Estructura %	Variación	
					Absoluta	Relativa
Subcompactos	301,607	29.41	218,431	28.93	-83,176	-27.6%
Compactos	233,950	22.81	182,643	24.19	-51,307	-21.9%
De Lujo	47,208	4.60	31,279	4.14	-15,929	-33.7%
Deportivos	6,280	0.61	6,767	0.90	487	7.8%
Usos Múltiples	220,269	21.48	158,717	21.02	-61,552	-27.9%
Camiones ligeros	211,154	20.59	154,724	20.50	-56,430	-26.7%
Camiones pesados ¹	5,052	0.50	2,357	0.32	-2,695	-53.3%
Total	1,025,520	100.00	754,918	100.00	-270,602	-26.4%

CAMIONES PESADOS ¹ INCLUYE: F450, F550, SILVERADO HD Y KODIAK.



REPORTE MENSUAL DE VENTAS POR SEGMENTO EN 2009

UNIDADES

Año/Mes	Subcompactos	Compactos	De lujo	Deportivos	Uso múltiple	Camiones	Total	Var. %
2009M01	21,096	16,172	2,675	496	14,394	14,831	69,664	-28.1%
2009M02	19,350	13,715	2,262	383	12,893	12,975	61,578	-29.2%
2009M03	19,004	15,206	2,987	414	13,187	13,444	64,242	-19.8%
2009M04	13,851	12,943	2,087	381	10,573	11,559	51,394	-38.2%
2009M05	14,705	12,877	2,336	444	11,302	11,774	53,438	-37.7%
2009M06	16,589	13,270	2,691	670	10,543	12,210	55,973	-31.3%
2009M07	17,531	12,815	2,543	762	11,424	11,368	56,443	-33.8%
2009M08	16,561	14,499	2,327	640	13,270	11,629	58,926	-31.6%
2009M09	17,734	13,642	2,311	643	11,533	12,642	58,505	-23.6%
2009M10	21,048	16,344	2,931	674	13,824	13,060	67,881	-18.5%
2009M11	18,185	15,842	2,588	575	13,587	14,136	64,913	-17.4%
2009M12	22,777	25,318	3,541	685	22,187	17,453	91,961	-9.2%
2009	218,431	182,643	31,279	6,767	158,717	157,081	754,918	-26.4%
Var. 2009 / 2008	-27.6%	-22.1%	-33.1%	8.2%	-27.9%	-27.3%	-26.4%	

PERSPECTIVAS MENSUALES PARA 2010 DE VENTAS POR SEGMENTO

UNIDADES

Año/Mes	Subcompactos	Compactos	De lujo	Deportivos	Uso múltiple	Camiones	Total	Var. %
2010M01	19,193	14,077	2,496	576	15,731	14,112	66,185	-5.0%
2010M02	18,842	13,694	2,471	624	14,017	13,789	63,437	3.0%
2010M03	16,784	14,968	2,401	580	14,531	14,376	63,640	-0.9%
2010M04	16,613	13,785	2,310	595	13,292	13,961	60,556	17.8%
2010M05	18,216	14,842	2,567	576	14,728	12,359	63,289	18.4%
2010M06	19,407	14,244	2,532	608	15,329	13,179	65,299	16.7%
2010M07	19,818	13,833	2,288	578	15,947	12,521	64,985	15.1%
2010M08	17,640	15,210	2,375	588	16,531	12,331	64,675	9.8%
2010M09	18,512	15,090	3,318	575	15,960	13,207	66,661	13.9%
2010M10	20,984	17,951	3,793	618	16,374	14,028	73,747	8.6%
2010M11	19,447	17,439	3,544	676	15,072	15,285	71,462	10.1%
2010M12	21,486	21,324	3,983	701	20,771	17,208	85,473	-7.1%
2010	226,942	186,457	34,078	7,294	188,282	166,356	809,409	
Var. 2010/2009	3.9%	2.1%	8.9%	7.8%	18.6%	5.9%	7.2%	

EL PRONÓSTICO DE CIERRE PARA 2009 REALIZADO POR LA AMDA DE 740 MIL 548 UNIDADES, SE MANTUVO CERCANO AL VOLUMEN DE VENTAS REGISTRADO EN ESTE MISMO AÑO AL CONCLUIR CON UN MARGEN DE VARIACIÓN DE 1.9 POR CIENTO RESPECTO A LA CIFRA REAL.



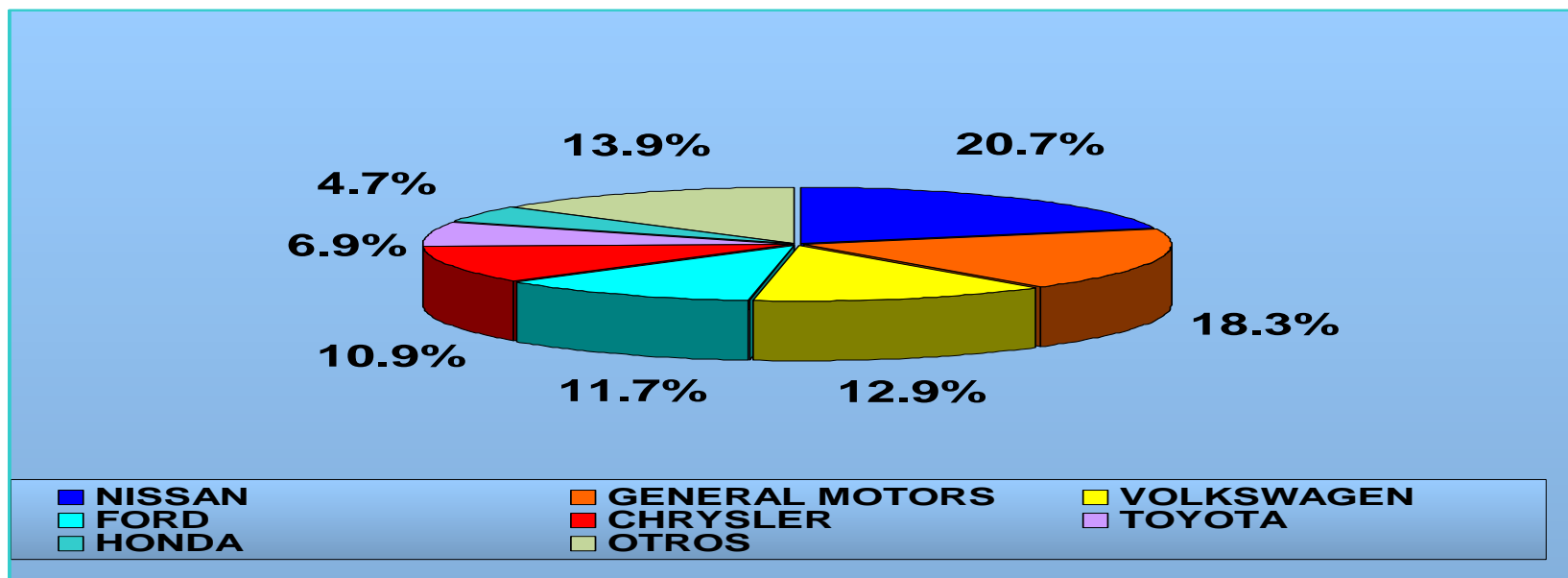
RANKING DE MARCAS ENERO – DICIEMBRE DE 2009

EN LOS REGISTROS ACUMULADOS A DICIEMBRE DE 2009 SOBRE LA COMERCIALIZACIÓN DE VEHÍCULOS LIGEROS, **NISSAN CONTINÚA EN EL PRIMER LUGAR** DE VENTAS CON UN 20.7% DE PENETRACIÓN, SEGUIDO POR GM CON 18.3% DEL MERCADO NACIONAL, VOLKSWAGEN 12.9%, FORD 11.7%, CHRYSLER 10.9%, TOYOTA 6.9% Y HONDA 4.7 POR CIENTO. ESTAS SIETE MARCAS COMERCIALIZAN EL 86.2% DEL TOTAL DE VEHÍCULOS EN MÉXICO.

LAS EMPRESAS CON MAYOR CAÍDA EN EL PERÍODO DE REFERENCIA FUERON: BENTLEY (50%), VOLVO (49.1%), LINCOLN (44.1%), LAND ROVER (40.5%), HONDA (34.9%), GENERAL MOTORS (34.8%), JAGUAR (32.9%), SUBARU (30.1%), FORD (29.3%), CHRYSLER (29.1%), PORSCHE (29.1%) Y RENAULT (28.4%). POR SU PARTE, LAS CINCO MARCAS DE MAYOR VOLUMEN REPRESENTAN EL 74.6% DEL TOTAL QUE SE DEJÓ DE FACTURAR EN EL PERÍODO ENERO-DICIEMBRE DE 2009.

A DICIEMBRE, SÓLO TRES MARCAS LOGRARON RESULTADOS POSITIVOS RESPECTO A IGUAL PERÍODO DE 2008: ISUZU CON 23.5% DE CRECIMIENTO AL COMERCIALIZAR 185 UNIDADES MÁS, SEAT CON 19.3 % AL CONCLUIR CON 2 MIL 518 VEHÍCULOS ADICIONALES Y FIAT CON 9.5% DE INCREMENTO Y 304 AUTOMOTORES MÁS.

POSICIONES DE LAS MARCAS DE MAYOR VOLUMEN DE ENERO A DICIEMBRE DE 2009



FUENTE: ELABORADO POR AMDA.



COMERCIALIZACIÓN POR MARCAS ACUMULADO A DICIEMBRE DE 2008 Y 2009

UNIDADES

MARCA	ENE-DIC. 2008 ¹	% DEL TOTAL	ENE-DIC. 2009 ¹	% DEL TOTAL	VARIACION	
					ABSOLUTA	RELATIVA
NISSAN	212,022	20.7%	156,186	20.7%	-55,836	-26.3%
GENERAL MOTORS	212,378	20.7%	138,482	18.3%	-73,896	-34.8%
VOLKSWAGEN	119,400	11.6%	97,506	12.9%	-21,894	-18.3%
FORD	125,516	12.2%	88,692	11.7%	-36,824	-29.3%
CHRYSLER	116,137	11.3%	82,337	10.9%	-33,800	-29.1%
TOYOTA	63,306	6.2%	51,991	6.9%	-11,315	-17.9%
HONDA	54,132	5.3%	35,245	4.7%	-18,887	-34.9%
MAZDA	21,997	2.1%	18,914	2.5%	-3,083	-14.0%
SEAT	13,066	1.3%	15,584	2.1%	2,518	19.3%
MITSUBISHI	16,804	1.6%	14,320	1.9%	-2,484	-14.8%
RENAULT	16,060	1.6%	11,500	1.5%	-4,560	-28.4%
PEUGEOT	9,516	0.9%	7,244	1.0%	-2,272	-23.9%
SUZUKI	8,004	0.8%	7,095	0.9%	-909	-11.4%
BMW	6,900	0.7%	5,529	0.7%	-1,371	-19.9%
MERCEDES BENZ	7,218	0.7%	5,339	0.7%	-1,879	-26.0%
AUDI	5,238	0.5%	4,870	0.6%	-368	-7.0%
FIAT	3,204	0.3%	3,508	0.5%	304	9.5%
LINCOLN	4,252	0.4%	2,376	0.3%	-1,876	-44.1%
ACURA	2,132	0.2%	1,942	0.3%	-190	-8.9%
MINI	2,015	0.2%	1,786	0.2%	-229	-11.4%
ISUZU	787	0.1%	972	0.1%	185	23.5%
VOLVO	1,837	0.2%	935	0.1%	-902	-49.1%
SUBARU	1,076	0.1%	752	0.1%	-324	-30.1%
SMART	787	0.1%	678	0.1%	-109	-13.9%
PORSCHE	755	0.1%	535	0.1%	-220	-29.1%
LAND ROVER	726	0.1%	432	0.1%	-294	-40.5%
JAGUAR	237	0.0%	159	0.0%	-78	-32.9%
BENTLEY	18	0.0%	9	0.0%	-9	-50.0%
TOTAL	1,025,520	100.0%	754,918	100.0%	-270,602	-26.4%

FUENTE: ELABORADO POR AMDA. ¹ INCLUYE CAMIONES PESADOS.



COMERCIALIZACIÓN POR MARCAS EN LOS MESES DE DICIEMBRE DE 2008 Y 2009

UNIDADES

MARCA	DICIEMBRE 2008 ¹	% DEL TOTAL	DICIEMBRE 2009 ¹	% DEL TOTAL	VARIACION	
					ABSOLUTA	RELATIVA
NISSAN	20,008	19.8%	20,689	22.5%	681	3.4%
GENERAL MOTORS	20,409	20.1%	18,509	20.1%	-1,900	-9.3%
FORD	12,736	12.6%	11,282	12.3%	-1,454	-11.4%
CHRYSLER	9,459	9.3%	10,313	11.2%	854	9.0%
VOLKSWAGEN	12,909	12.7%	7,699	8.4%	-5,210	-40.4%
TOYOTA	6,925	6.8%	6,695	7.3%	-230	-3.3%
HONDA	6,683	6.6%	4,685	5.1%	-1,998	-29.9%
MAZDA	2,704	2.7%	3,115	3.4%	411	15.2%
MITSUBISHI	1,599	1.6%	2,080	2.3%	481	30.1%
SEAT	1,573	1.6%	1,209	1.3%	-364	-23.1%
SUZUKI	742	0.7%	981	1.1%	239	32.2%
RENAULT	1,348	1.3%	835	0.9%	-513	-38.1%
MERCEDES BENZ	689	0.7%	730	0.8%	41	6.0%
BMW	591	0.6%	576	0.6%	-15	-2.5%
PEUGEOT	866	0.9%	549	0.6%	-317	-36.6%
AUDI	585	0.6%	415	0.5%	-170	-29.1%
LINCOLN	312	0.3%	363	0.4%	51	16.3%
FIAT	274	0.3%	330	0.4%	56	20.4%
MINI	134	0.1%	205	0.2%	71	53.0%
ACURA	217	0.2%	192	0.2%	-25	-11.5%
ISUZU	33	0.0%	148	0.2%	115	348.5%
VOLVO	112	0.1%	107	0.1%	-5	-4.5%
SMART	110	0.1%	88	0.1%	-22	-20.0%
LAND ROVER	59	0.1%	53	0.1%	-6	-10.2%
PORSCHE	91	0.1%	51	0.1%	-40	-44.0%
SUBARU	111	0.1%	44	0.0%	-67	-60.4%
JAGUAR	17	0.0%	18	0.0%	1	5.9%
BENTLEY	1	0.0%	0	0.0%	-1	-100.0%
TOTAL	101,297	100.0%	91,961	100.0%	-9,336	-9.2%

FUENTE: ELABORADO POR AMDA. ¹ INCLUYE CAMIONES PESADOS.

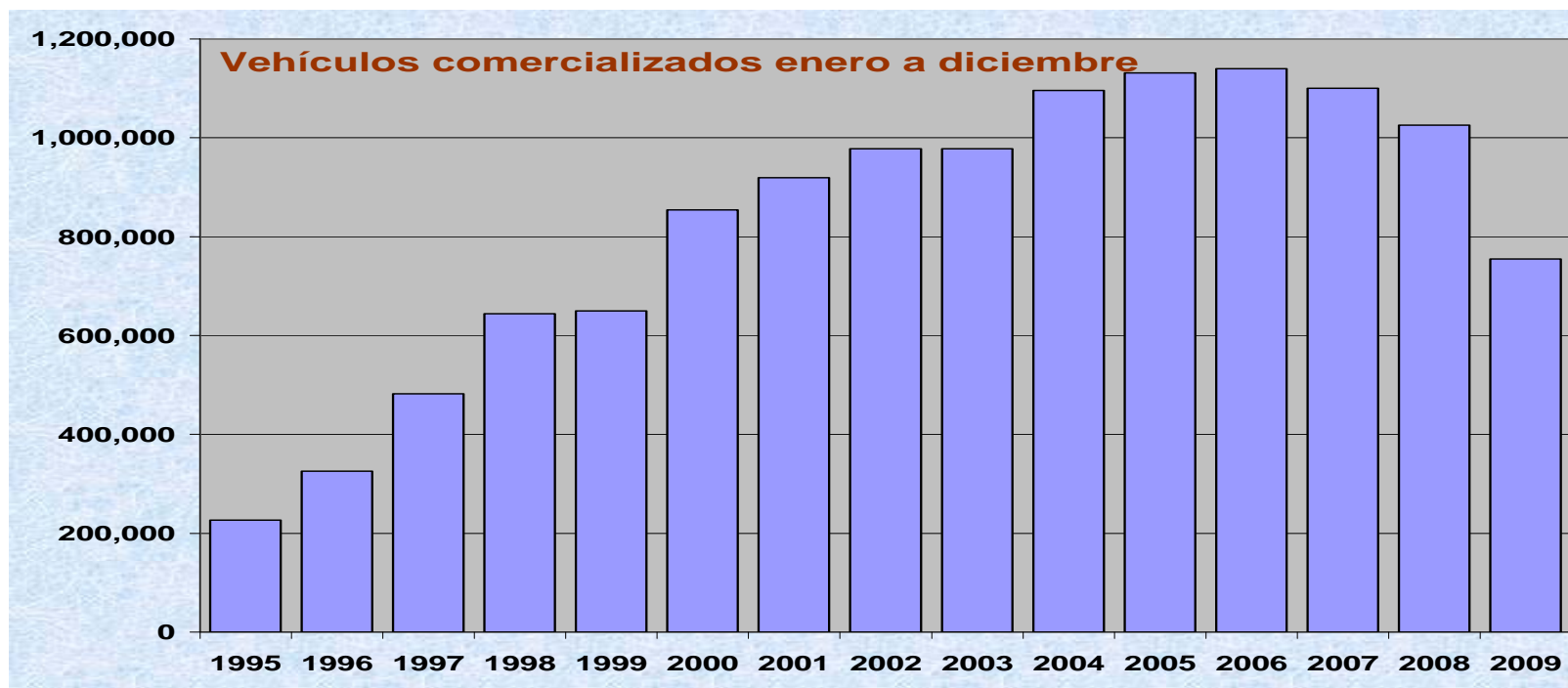


VEHÍCULOS COMERCIALIZADOS DE ENERO A DICIEMBRE DE 1995 A 2009

UNIDADES

Segmento	Enero a diciembre														
	1995	1996	1997	1998	1999	2000	2001	2002	2003	2004	2005	2006	2007	2008	2009
Subcompactos	63,550	78,597	136,265	213,139	226,424	287,097	348,217	417,481	434,627	479,343	447,703	386,799	323,421	301,635	218,431
Compactos	60,271	91,833	144,517	177,120	174,418	256,075	269,452	238,683	209,658	214,268	217,168	236,884	263,689	234,424	182,643
De lujo	10,859	18,677	17,046	29,575	32,384	42,735	43,603	46,090	39,979	41,598	41,949	48,676	47,095	46,734	31,279
Deportivos	8,582	9,069	5,745	6,970	4,676	7,548	5,669	9,112	7,555	6,548	7,190	8,587	7,189	6,252	6,767
Uso múltiple	23,545	43,690	59,322	77,232	76,348	100,244	109,768	120,204	140,996	181,430	218,437	233,295	234,363	220,269	158,717
Camiones ligeros	58,050	81,101	114,905	135,899	130,606	154,345	137,201	140,370	139,562	166,578	189,531	216,426	217,667	211,154	155,616
Camiones pesados ¹	1,688	2,398	4,438	4,191	5,284	5,731	4,925	5,615	5,493	6,131	9,529	9,051	6,442	5,052	1,465
Total	226,545	325,365	482,238	644,126	650,140	853,775	918,835	977,555	977,870	1,095,896	1,131,507	1,139,718	1,099,866	1,025,520	754,918

CAMIONES PESADOS ¹ INCLUYE: F450, F550, SILVERADO HD Y KODIAK.



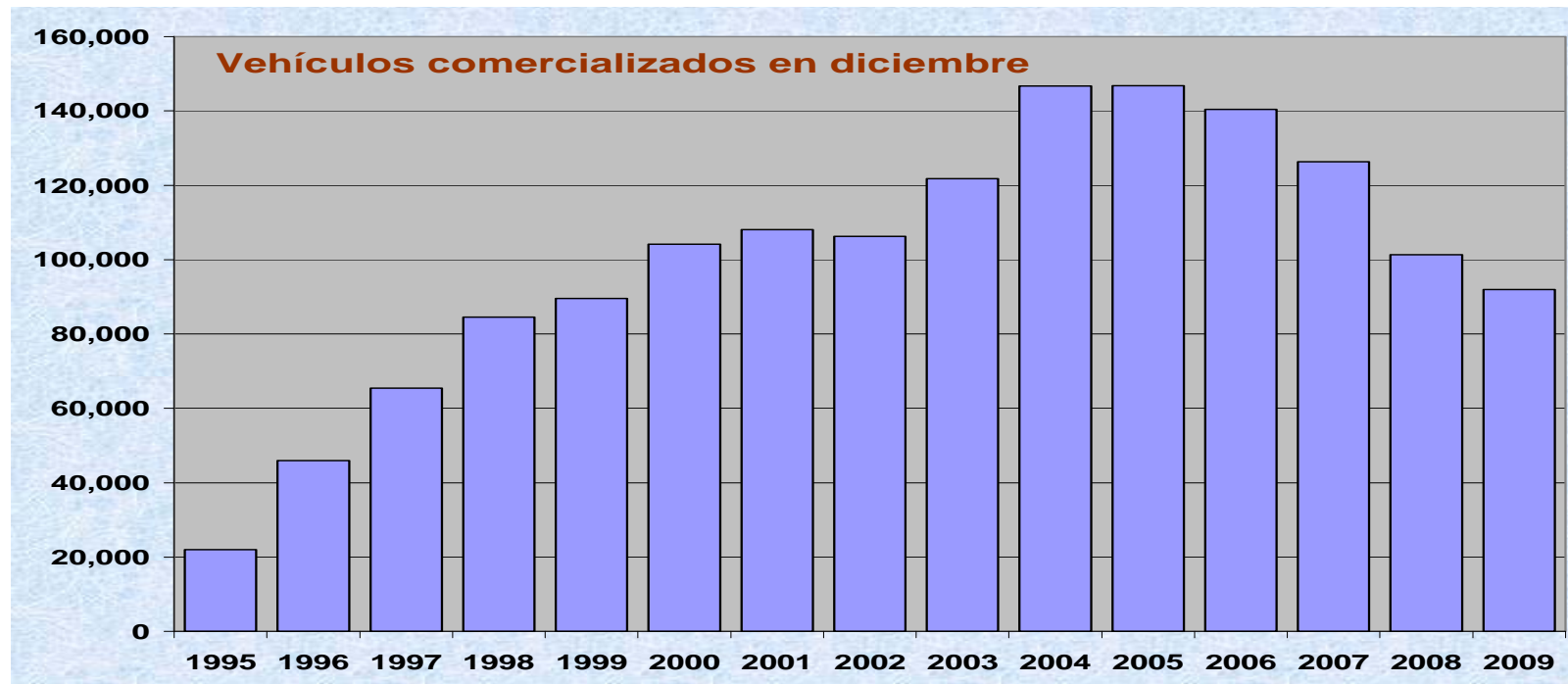


VEHÍCULOS COMERCIALIZADOS EN DICIEMBRE DE 1995 A 2009

UNIDADES

Segmento	Diciembre														
	1995	1996	1997	1998	1999	2000	2001	2002	2003	2004	2005	2006	2007	2008	2009
Subcompactos	5,641	10,559	16,126	26,903	32,895	32,686	40,058	46,637	55,466	65,173	56,519	43,238	36,403	31,196	22,777
Compactos	6,646	14,908	21,036	23,783	19,466	34,462	33,021	25,674	25,572	28,501	30,556	33,064	30,022	23,051	25,318
De lujo	1,062	2,312	2,604	4,326	4,844	5,004	4,798	4,323	4,186	4,760	4,809	6,587	5,943	4,405	3,541
Deportivos	608	1,010	734	717	605	736	658	764	597	873	764	975	720	633	685
Uso múltiple	2,445	6,507	8,826	10,860	12,769	12,887	13,766	13,776	18,343	26,694	30,209	32,109	28,980	22,900	22,187
Camiones ligeros	5,443	10,321	15,602	17,453	18,262	17,424	15,560	14,496	17,178	20,068	23,043	23,571	23,687	18,762	17,271
Camiones pesados ¹	173	333	481	458	686	883	194	570	446	638	899	830	609	350	182
Total	22,018	45,950	65,409	84,500	89,527	104,082	108,055	106,240	121,788	146,707	146,799	140,374	126,364	101,297	91,961

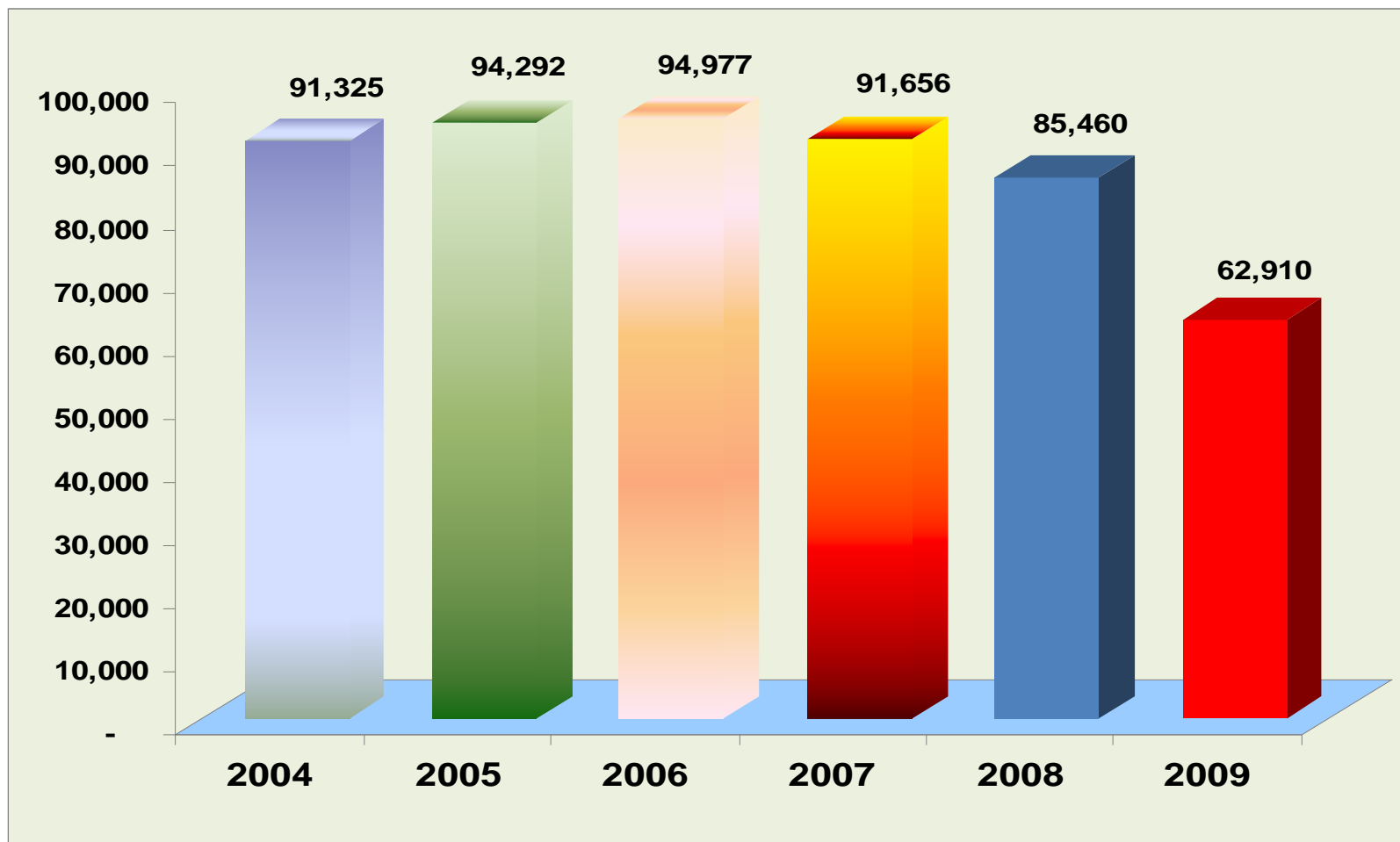
CAMIONES PESADOS ¹ INCLUYE: F450, F550, SILVERADO HD Y KODIAK.





VENTAS PROMEDIO MENSUALES ENERO A DICIEMBRE 2004 A 2009

UNIDADES

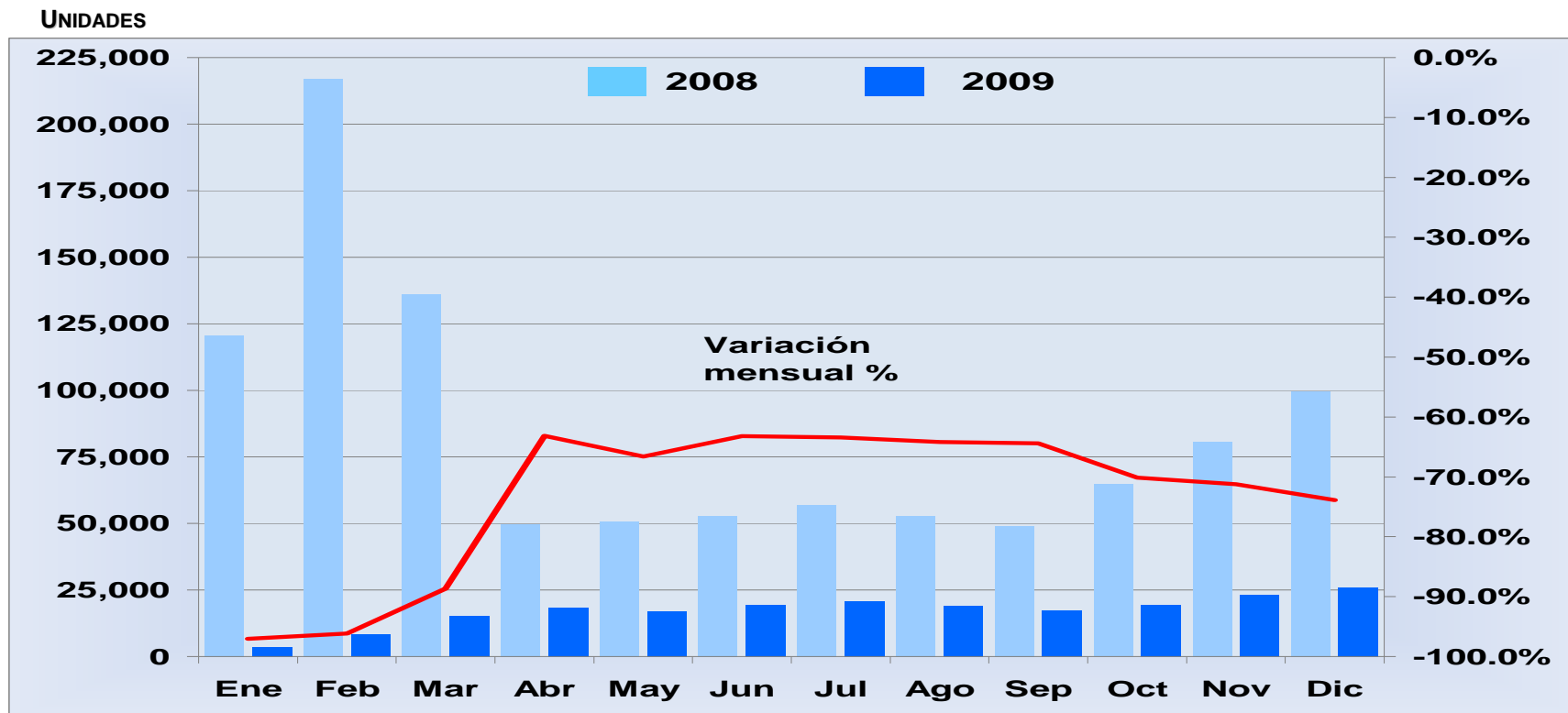


FUENTE: ELABORADO POR AMDA.



VEHÍCULOS USADOS IMPORTADOS

ENERO DE 2008 A DICIEMBRE DE 2009



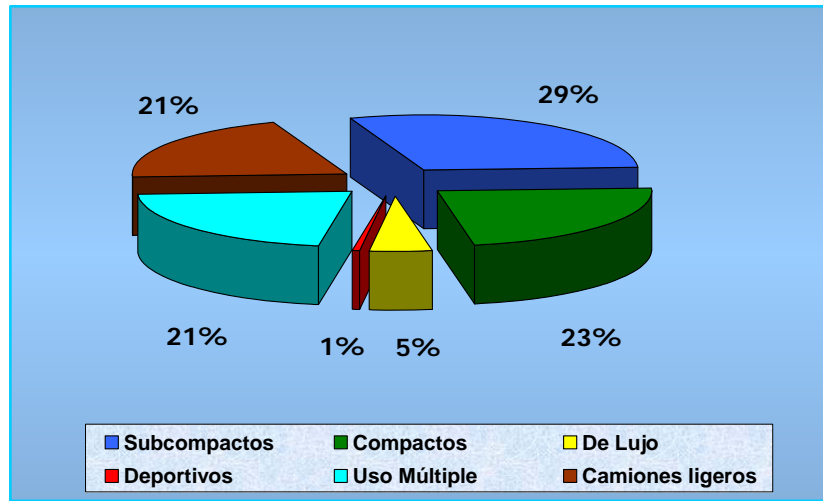
FUENTE: ELABORADO POR AMDA CON INFORMACIÓN DE ADMINISTRACIÓN GENERAL DE ADUANAS. 2008 Y ENERO A OCTUBRE DE 2009 DE SHCP. NOVIEMBRE Y DICIEMBRE DE CAAAREM.

Año	Diciembre				Acumulado Ene-dic			
	2008	2009	Abs.	Rel	2008	2009	Abs.	Rel
Usados importados	99,689	26,043	-73,646	-73.9%	1,030,868	207,869	-822,999	-79.8%

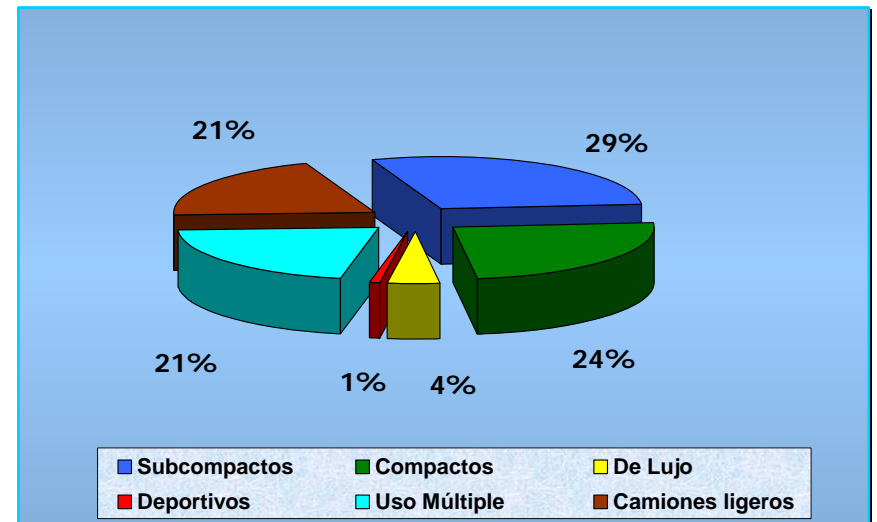


COBERTURA DE MERCADO POR SEGMENTOS

ENERO - DICIEMBRE 2008



ENERO - DICIEMBRE 2009





VEHÍCULOS LIGEROS DE MAYOR VENTA A DICIEMBRE DE 2009

SUBCOMPACTOS

Modelo	Marca	Unidades	% del Segmento
Tsuru	Nissan	54,463	25%
Aveo	GM	24,157	11%
Chevy 3 pts	GM	14,758	7%
Chevy 4 pts	GM	13,521	6%
Gol sedán	VW	12,226	6%
Resto segmento		99,306	45%
Total		218,431	100%

COMPACTOS

Modelo	Marca	Unidades	% del Segmento
Jetta 4 pts	VW	31,656	17%
Tiida sedan	Nissan	21,399	12%
Bora	VW	18,538	10%
Sentra 2.0	Nissan	14,256	8%
Optra	GM	10,518	6%
Resto segmento		86,276	47%
Total		182,643	100%

DE LUJO

Modelo	Marca	Unidades	% del Segmento
Accord	Honda	5,968	19%
Camry	Toyota	3,836	12%
Altima	Nissan	2,717	9%
Passat CC	VW	1,683	5%
Serie 3	BMW	1,556	5%
Resto segmento		15,519	50%
Total		31,279	100%

DEPORTIVOS

Modelo	Marca	Unidades	% del Segmento
Mustang	Ford	1,655	24%
León	Seat	1,353	20%
Camaro	GM	1,263	19%
Cooper S	Mini	699	10%
Golf GTI	VW	325	5%
Resto segmento		1,472	22%
Total		6,767	100%

USO MÚLTIPLE

Modelo	Marca	Unidades	% del Segmento
Journey	Chrysler	13,491	9%
CR-V	Honda	11,211	7%
Escape	Ford	8,281	5%
Captiva Sport	GM	7,739	5%
Patriot	Chrysler	7,676	5%
Resto segmento		110,319	69%
Total		158,717	100%

CAMIONES

Modelo	Marca	Unidades	% del Segmento
Chasis Largo	Nissan	16,073	10%
Ranger Crew Cab	Ford	10,195	7%
Pick Up D C	Nissan	8,709	6%
Tornado Pickup	GM	7,158	5%
Silverado 2500	GM	6,635	4%
Resto segmento		105,954	68%
Total		154,724	100%

FUENTE: ELABORADO POR AMDA. NO INCLUYE CAMIONES PESADOS (F450, F550, SILVERADO HD Y KODIAK).



LOS 10 MODELOS MÁS VENDIDOS

EN LA FACTURACIÓN ACUMULADA A DICIEMBRE DE 2009, **EL TSURU SE MANTIENE EN EL PRIMER LUGAR DEL MERCADO** MEXICANO CON 8.2% DE PARTICIPACIÓN, SEGUIDO DEL JETTA CON 4.8%, EL AVEO MUESTRA UNA PENETRACIÓN DE 3.6% QUE LO POSICIONA EN TERCER LUGAR, TIIDA MANTIENE LA CUARTA POSICIÓN CON 3.2%, BORA CON 2.8% ESTÁ EN LA QUINTA POSICIÓN, CHASIS LARGO DE NISSAN GANA UN ESCAÑO PASANDO AL SEXTO LUGAR CON 2.4% DEL MERCADO, LE SIGUE EL CHEVY 3 PUERTAS DE GM QUE ALCANZÓ 2.2%, EN EL OCTAVO LUGAR ESTÁ SENTRA DE NISSAN CON 2.2% DEL TOTAL NACIONAL, LE SIGUE EN PENÚLTIMO SITIO CHEVY 4 PUERTAS TAMBIÉN CON 2% Y POR ÚLTIMO, EN ESTA OCASIÓN CON 12 MIL 226 UNIDADES, ESTÁ EL GOL SEDÁN DE VOLKSWAGEN.

LA DECENA DE MODELOS MÁS VENDIDOS EN EL MERCADO MEXICANO EN 2009, ACUMULARON 221 MIL 047 UNIDADES, LO QUE SIGNIFICA UNA COBERTURA DEL 29.3% DEL TOTAL DE VEHÍCULOS LIGEROS COMERCIALIZADOS EN EL PERÍODO.

Posición	Modelo	Marca	Segmento	Unidades	% del Mercado	Variación anual
1	Tsuru	Nissan	Subcompactos	54,463	8.2%	-20.9%
2	Jetta 4 ptas	VW	Compactos	31,656	4.8%	-21.8%
3	Aveo	GM	Subcompactos	24,157	3.6%	21.6%
4	Tiida sedan	Nissan	Compactos	21,399	3.2%	-1.9%
5	Bora	VW	Compactos	18,538	2.8%	-13.1%
6	Chasis Largo	Nissan	Camiones	16,073	2.4%	-29.1%
7	Chevy 3 pts	GM	Subcompactos	14,758	2.2%	-30.8%
8	Sentra 2.0	Nissan	Compactos	14,256	2.2%	-19.6%
9	Chevy 4 pts	GM	Subcompactos	13,521	2.0%	-36.8%
10	Gol sedan	VW	Subcompactos	12,226	1.8%	1,294.1%

FUENTE: ELABORADO POR AMDA.

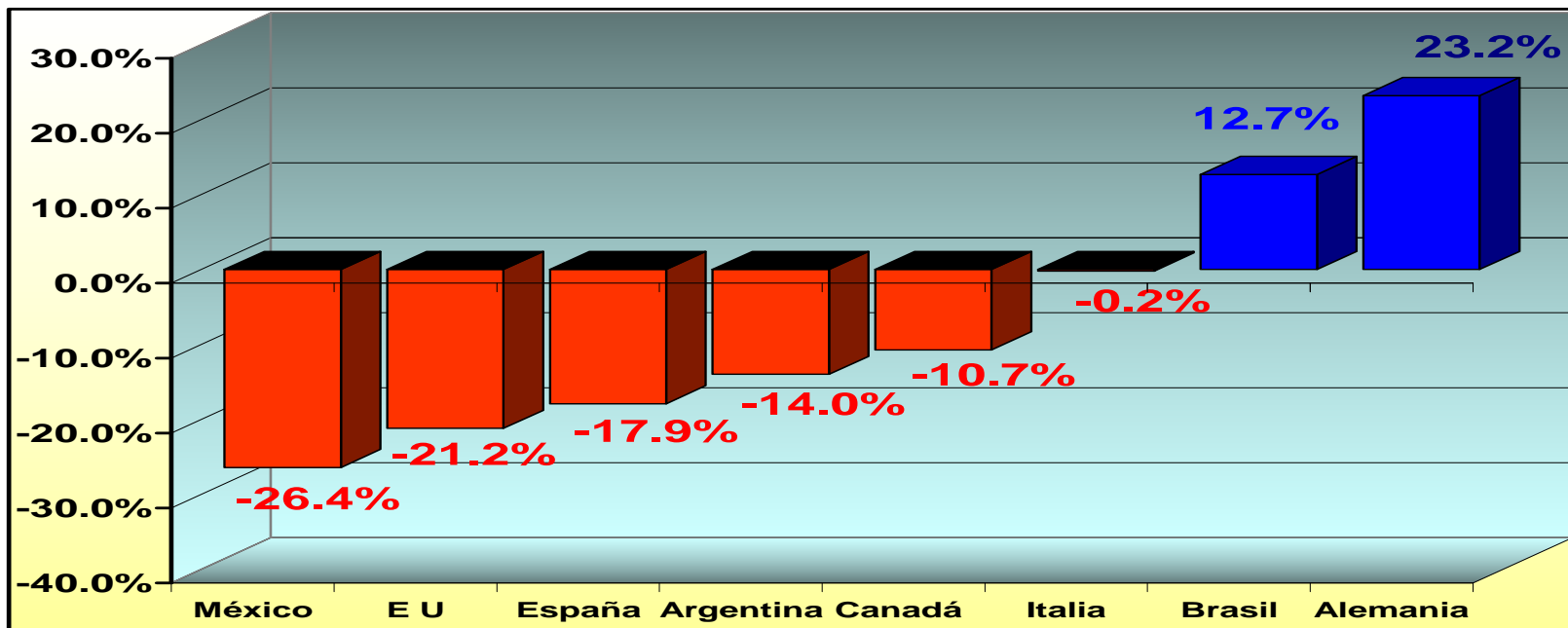


COMPARATIVO DE VEHÍCULOS LIGEROS COMERCIALIZADOS EN MERCADO INTERNO DE ALGUNOS PAÍSES

UNIDADES

País	Diciembre			Acumulado		
	2009	2008	% Var	2009	2008	% Var
Estados Unidos	1,030,096	895,110	15.1%	10,431,509	13,245,718	-21.2%
Alemania	215,564	225,981	-4.6%	3,807,175	3,090,040	23.2%
Brasil	277,944	183,919	51.1%	3,009,482	2,671,338	12.7%
Italia	165,428	141,715	16.7%	2,158,010	2,161,682	-0.2%
Canadá	111,186	94,423	17.8%	1,460,581	1,635,986	-10.7%
España	90,553	72,377	25.1%	952,772	1,161,176	-17.9%
México	91,961	101,297	-9.2%	754,918	1,025,520	-26.4%
Argentina	22,232	18,573	19.7%	493,591	573,681	-14.0%

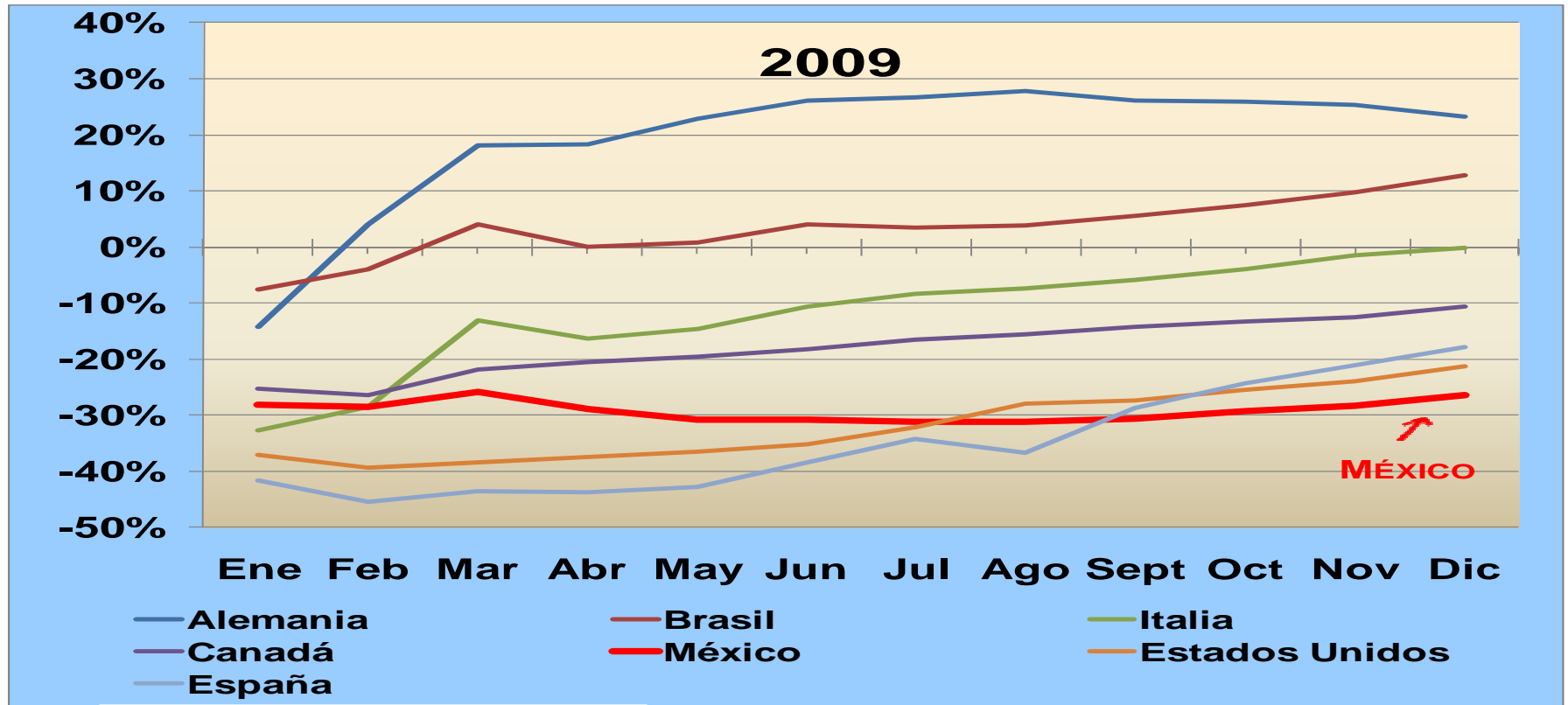
FUENTE: ELABORADO POR AMDA CON INFORMACIÓN DE AUTOMOTIVE NEWS, VDIK, FENABRAVE, FEDERAICPA, DESROSIERS, ANFAC, ACARA Y AMDA.
ESPAÑA SÓLO INCLUYEN TIPO TURISMO.





TENDENCIA EN LAS TASAS DE CRECIMIENTO

ACUMULADO ENERO-DICIEMBRE DE 2009



FUENTE: ELABORADO POR AMDA.

- ✓ ALEMANIA Y BRASIL SOSTUVIERON TASAS POSITIVAS DESDE FEBRERO DE ESTE AÑO.
- ✓ MÉXICO REGISTRÓ UNA TENDENCIA NEGATIVA DURANTE TODO EL AÑO.
- ✓ LOS DEMÁS PAÍSES TIENE UNA CAÍDA DE MENOR INTENSIDAD.



CONSEJO MEXICANO AUTOMOTOR

MISIÓN EN 2010: REACTIVAR EL MERCADO INTERNO

- **MODIFICACIÓN AL PROGRAMA DE RENOVACIÓN VEHICULAR (PRODIAT) PARA UN MEJOR ALCANCE.**
- **PROPUESTA PARA LIGAR EL CONSUMO DE COMBUSTIBLE Y LAS EMISIONES DE CONTAMINANTES PARA AUMENTAR LOS MONTOS DE SUBSIDIO DEL PRODIAT.**
- **PROGRAMA DE RENOVACIÓN DE PESADOS (MODIFICACIONES Y SIMPLIFICACIÓN).**
- **REPUVE Y SU APROVECHAMIENTO INTEGRAL.**
- **NORMATIVIDAD: ACELERAR SU IMPLEMENTACIÓN.**
- **FINANCIAMIENTO: APROVECHAR LOS RECURSOS DE LA BANCA DE DESARROLLO HACIA LAS SOFOMES AUTOMOTRICES.**
- **REVISIÓN DEL ESQUEMA FISCAL A LA COMPRA DE VEHÍCULOS NUEVOS.**
- **REACTIVACIÓN DEL GRUPO INTERSECRETARIAL PARA LA IMPORTACIÓN DE USADOS.**