

CIFRAS AL MES DE ABRIL 2009

PERIODO	PRODUCCION TOTAL	EXPORTACION	VENTA PUBLICO
Abril 2009	100,421	85,121	51,394
Abril 2008	188,090	144,234	83,103
diferencia %	-46.6	-41.0	-38.2
diferencia absoluta	-87,669	-59,113	-31,709
Enero - Abril 2009	392,221	315,846	246,878
Enero - Abril 2008	679,981	532,556	347,060
diferencia %	-42.3	-40.7	-28.9
diferencia absoluta	-287,760	-216,710	-100,182

- Caen 38.2% las ventas internas de vehículos nuevos en abril 2009. Cae 30.4% el bimestre marzo – abril de 2009 vs. 2008, en venta interna. Acumula una caída de 28.9% en el periodo enero - abril del año.
- Decece 46.6% la producción de vehículos en abril 2009. Cae 40.2% en el bimestre marzo – abril de 2009. Acumula una caída de 42.3% en los cuatro meses del año.
- Disminuye 41% la exportación en abril. Cae 31.6% en el segundo bimestre del año vs. 2008 y el acumulado del periodo enero - abril es 40.7% menor a 2008.
- Caen las exportaciones mexicanas en los principales destinos durante el primer cuatrimestre de 2009: 39.5% a EE.UU., 55.5% a la Unión Europea y 60.2% a la región Asiática.
- EE UU sigue siendo el principal destino de la exportación de vehículos mexicanos con 72.9% del total exportado en 2009.
- Decece 39.5% el envío a EE. UU. en el periodo enero – abril de 2009 vs. 2008.

La crisis continúa afectando a la industria automotriz mundial influenciada por las dificultades financieras y económicas que atraviesan las principales economías en el mundo. En el periodo enero - abril de 2009 el mercado de EE UU disminuyó 37.3%, la Unión Europea cayó 35.1% y el mercado en Japón disminuyó 37.4% (cifras preliminares en estas dos últimas regiones) durante este periodo.

En México, la situación económica adversa continúa afectando las perspectivas de los consumidores. De acuerdo a INEGI y Banco de México, el índice de confianza del consumidor en México tuvo una caída de 16 por ciento durante el mes de abril de 2009 comparado con el mismo mes del año anterior. Este índice incide directamente en la demanda de bienes durables, incluyendo las del sector automotor, ayudando a explicar la caída que se ha tenido en la demanda por vehículos nuevos durante los últimos 8 meses.

La demanda por vehículos ligeros nuevos en abril experimentó una caída de 38.2% alcanzando una cifra de 51,394 y acumulando 28.9% de caída en los cuatro meses de este año.¹ El reporte de ventas considerando los volúmenes de marzo y abril de 2009 como uno solo, (para eliminar la estacionalidad de Semana Santa), comparado con lo mismo en 2008, indica una diferencia porcentual de 30.8% entre ambos periodos. Al recordar las diferencias anualizadas de enero y febrero 2009 vemos que el resultado del bimestre se mantiene en el mismo nivel, es decir, al rededor de los 30 puntos porcentuales de caída mensual en este año.

¹ NOTA DE LA REDACCION: Los indicadores que se reportaron en este boletín durante el mes de marzo y este de abril, deberán ser tomados con precaución ya que el período vacacional de semana santa, que usualmente afecta negativamente las cifras, en 2009 tocó en el mes de abril mientras que en 2008 tocó en el mes de marzo, por lo que las cifras reportadas para el mes de marzo tuvieron un sesgo positivo mientras que en abril lo tienen negativo. Esta Asociación considera conveniente no hacer análisis individual por mes en este periodo sino de manera bimestral marzo - abril para eliminar el efecto estacional que ocasiona el descanso de Semana Santa en esos meses.

Con un volumen de 100,421 unidades en abril 2009, la producción total de vehículos es 46.6% menor al mismo mes de 2008, esta disminución refleja la caída en la demanda nacional e internacional y el esfuerzo que continúan haciendo las empresas armadoras por reducir inventarios, inclusive a través de paros técnicos. Al igual que en ventas, al comparar los meses del segundo bimestre de 2009 como uno solo con los mismos de 2008 se tiene un decremento del 40.2%. El acumulado al mes de abril de 2009 fue de 392,221 vehículos ligeros, 42.3% inferior al registro del primer cuatrimestre de 2008.

La exportación de vehículos mexicanos en el cuarto mes de 2009 es -41% menor a la reportada en el mismo mes de 2008 y en el bimestre marzo – abril 2009 vs. 2008 la disminución es de 31.6%; el acumulado en el periodo enero – abril asciende a 315,846 vehículos y presenta un descenso de 40.7%.

La exportación a EE UU totalizó 230,180 vehículos en estos cuatro meses del año, representando un decremento de 39.5% y son 72.9% del total de las exportaciones de vehículos en 2009.

Las exportaciones enviadas a Europa, Asia y Latinoamérica también cayeron en el periodo enero - abril de 2009: 55.5%, 60.2% y 41.3%, respectivamente y en comparación al volumen exportado en el mismo periodo de 2008.

EXPORTACION ACUMULADA EN 2009 VS. 2008

Exportación	enero - abril		Dif %	Particip	
	2009	2008		2009	2008
EE UU	230,180	380,483	-39.5	72.9	71.4
Canadá	26,884	29,775	-9.7	8.5	5.6
Latinoamérica	19,361	32,957	-41.3	6.1	6.2
Asia	4521	11,370	-60.2	1.4	2.1
Europa	34,127	76,642	-55.5	10.8	14.4
otros	772	1329	-41.9	99.8	100.0
TOTAL	315,845	532,556	-40.7		

Fuente: AMIA, A.C.

MERCADO DE VEHICULOS EN ESTADOS UNIDOS
Acumulado enero – abril 2009 vs. 2008

El mercado de vehículos ligeros en EEUU cayó 37.3% en el periodo enero - abril de 2009.

La difícil situación de la economía de nuestro principal mercado de exportación continua siendo adversa.

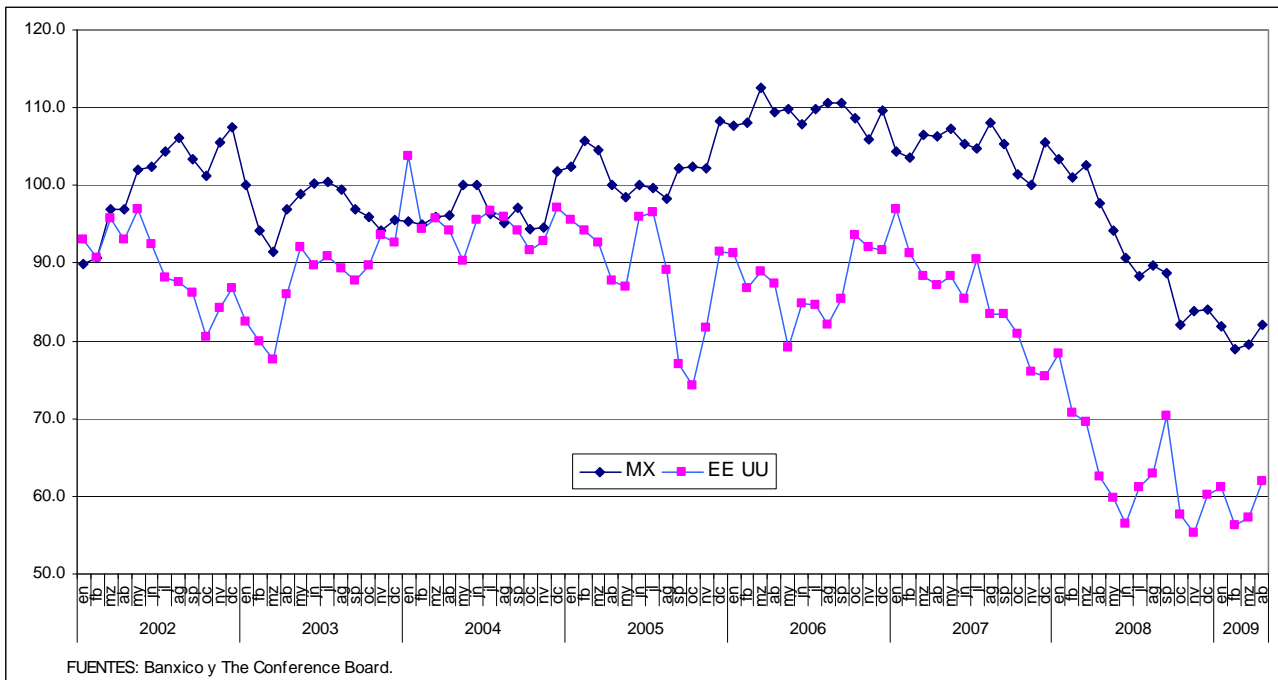
El reporte de *Ward's Automotive Reports* de abril 2009 señala un volumen acumulado de 3'014,335 vehículos vendidos, comparando con el acumulado al mes de abril de 2008 el mercado de EE UU cayó 37.3%. Los países exportadores al mercado de EE UU siguen a la baja, nuestro país reportó una caída de 39.5% en sus envíos a ese país durante el periodo enero – abril del año.

**VENTA DE VEHÍCULOS LIGEROS EN EE. UU.
Acumulado enero – abril 2009 vs. 2008**

Origen	2009	2008	dif %
Alemania	140,409	185,334	-24.2
Japón	432,945	681,554	-36.5
Corea	177,850	197,675	-10.0
México	230,180	380,483	-39.5
Otros	83,729	131,896	-36.5
Total importaciones	1,065,113	1,576,942	-32.5
Mercado de EE. UU. (EE UU y CANADA)	1,949,222	3,228,965	-39.6
TOTAL	3,014,335	4,805,907	-37.3

Fuente: Ward's Automotive Reports.

INDICE DE CONFIANZA DEL CONSUMIDOR 2002 – 2009, MEXICO Y EE UU



En México, el índice de confianza del consumidor se mide con base en los resultados de la Encuesta Nacional sobre la Confianza del Consumidor (ENCO) que recaban de manera conjunta el Instituto Nacional de Estadística y Geografía y el Banco de México en 32 ciudades del país, de las 32 entidades federativas en 2 mil 336 viviendas.²

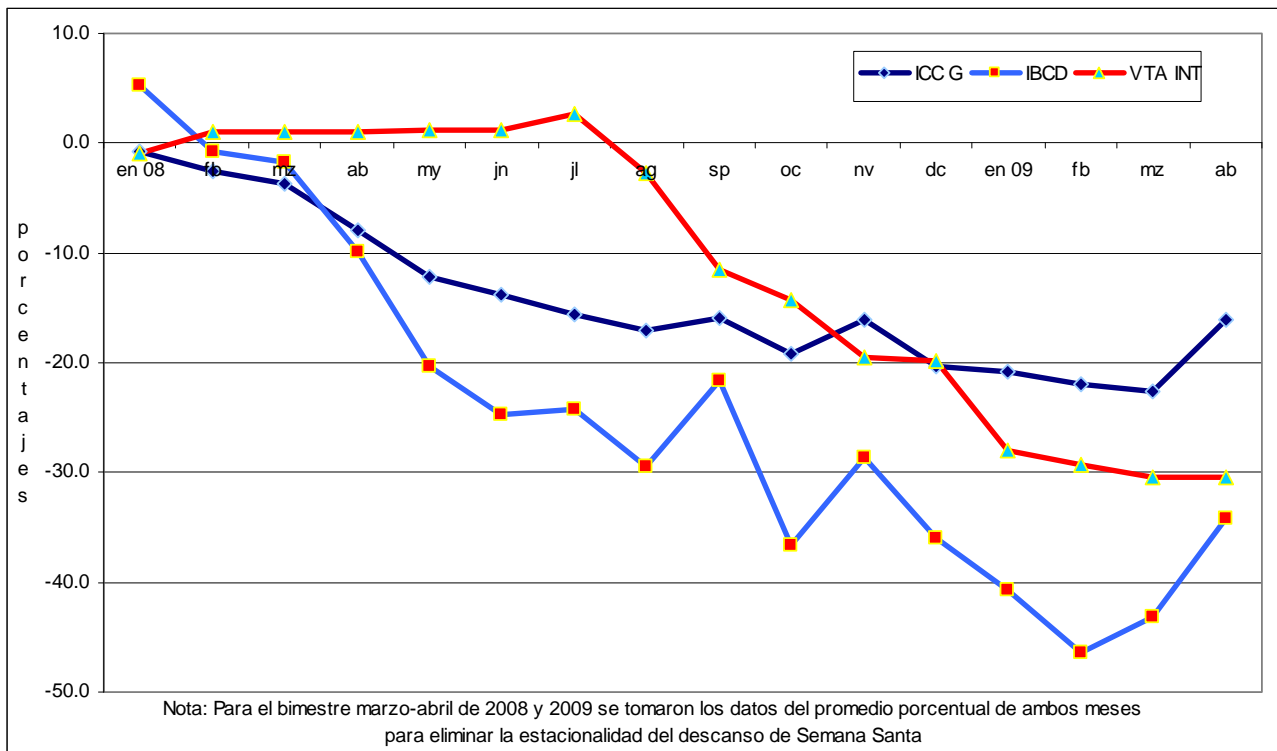
En EE UU lo elabora una empresa independiente (The Conference Board) con base en 5,000 encuestas que lleva a cabo en las 9 regiones censales del país.

En esta gráfica se muestra la evolución del índice de confianza del consumidor en EE UU y México, la relación que guardan ambos índices permiten ver la estrecha relación que existe en la percepción del consumidor en ambos países.

El índice de EE UU para el mes de abril se sitúa en los 61.9 puntos (1985 = 100) y aunque muestra una ligera recuperación, los registros del primer cuatrimestre son los más bajos en EE UU desde que este índice se construye. De la misma manera, el índice de confianza del consumidor en México para abril se ubica en 82.1 (2003 = 100) mostrando una ligera recuperación respecto al observado en marzo pero todavía 16% abajo del registrado en abril de 2008.

² El Índice de Confianza del Consumidor en México se calcula considerando a cinco indicadores parciales: dos de estos recogen las opiniones sobre la situación económica actual y esperada del hogar de los entrevistados; otros dos captan las percepciones sobre la situación económica presente y futura del país, y el quinto considera la visión de los consumidores acerca de qué tan propicio es el momento actual para la adquisición de bienes de consumo duradero. En este contexto, la disminución que mostró en abril pasado el Índice de Confianza del Consumidor respecto a su nivel en igual mes de 2008, se originó por descensos anuales de sus cinco indicadores parciales.

TASAS ANUALIZADAS DEL ÍNDICE DE CONFIANZA DEL CONSUMIDOR EN MÉXICO, DEL INDICADOR DE BIENES DE CONSUMO DURADERO Y DE LA VENTA DE VEHÍCULOS NUEVOS



Como se puede apreciar en esta gráfica, la tasa de crecimiento del índice de confianza del consumidor en México y, en particular, la del componente que mide la posibilidad actual de adquirir bienes de consumo duradero, se encuentra altamente correlacionado con el comportamiento de la tasa de crecimiento de las ventas internas de vehículos en nuestro país.

El índice de confianza del consumidor se encuentra en sus niveles más bajos históricos (en México y en nuestros principales mercados), por lo que urgen medidas, como las que se están llevando a cabo exitosamente en países como Brasil y Alemania, entre otros, que permitan revertir esta situación en nuestro país: estímulos fiscales para la adquisición de vehículos nuevos, incrementar la deducibilidad de los vehículos nuevos, permitir la deducibilidad inmediata en todo el territorio nacional y la eliminación de la tenencia vehicular para vehículos nuevos, son algunos de los instrumentos que permitirán mitigar el efecto negativo de esta importante crisis que vive la industria automotriz.